

Controllo/Sostituzione del filtro aria del motore Honda SWT400 del 2010

Aggiornamento del 16 agosto 2012 by Swaetius

Il costruttore prescrive la sostituzione del filtro dell'aria del motore entro i 18.000 km, ma anche più frequentemente se si guida in luoghi eccessivamente bagnati o polverosi.

Quindi, per mantenere la perfetta funzionalità del motore e dei consumi è bene programmare il controllo e pulizia del filtro dopo 12.000 km, e la sua sostituzione ogni 18.000 km.

Attrezzatura e materiali occorrenti

Chiave a brugola da 8 mm.

Cacciavite a croce.

Grasso trasparente al silicone.

Torcia elettrica.

Compressore per aria compressa.

Filtro dell'aria Honda codice 17230-MCF-000, solo per lei al modico prezzo di € 45,92 + IVA = 55,00 euro.

Filtro dell'aria HIFLO codice HFA1617, solo per lei al modico prezzo di € 30,00 IVA compresa.

E se si smonta anche il maniglione occorre:

Chiave a cricchetto con attacco quadro da ¼" + prolunga + inserto a bussola esagonale da 12 mm.

Chiave dinamometrica con attacco quadro da ½" tarata a 27 Nm + inserto a bussola esagonale da 12 mm.



Procedura di smontaggio del filtro

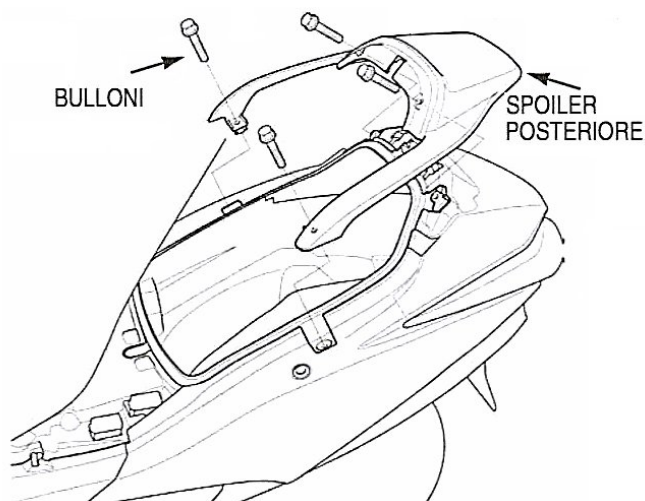
Rimozione del maniglione/spoiler posteriore.

Questa rimozione è facoltativa, ma è consigliabile perché facilita molto il successivo smontaggio della fiancata destra, permettendo di afferrarla saldamente con le mani al fine di sganciare le linguette con sicurezza senza danneggiarle.

Sbloccare e aprire la sella.

Rimuovere i 4 bulloni cromati M8 con testa esagonale da 12 mm. Rimuovere il maniglione.

Al rimontaggio serrare i bulloni alla coppia di 27 Nm.



Rimozione della fiancata destra.

Dopo aver sbloccato e aperto la sella.

Rimuovere le 2 viti autofilettanti bruniti con testa a croce.

Rimuovere 1 vite di centraggio brunita M5 con testa a croce.

Sganciare dalla carenatura laterale il gancio sotto la punta anteriore, abbassandolo.

Sfilare dalla carenatura posteriore le 2 linguette sotto la punta superiore (a 90° tra loro).

Sfilare le altre 3 linguette sollevando la carenatura lungo il bordo superiore.

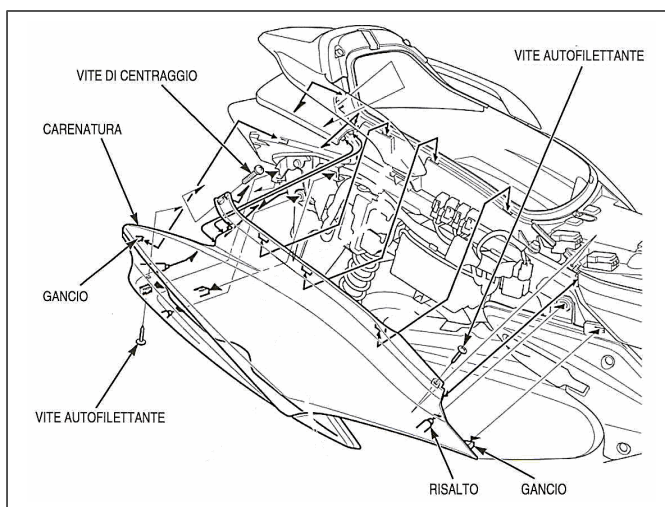
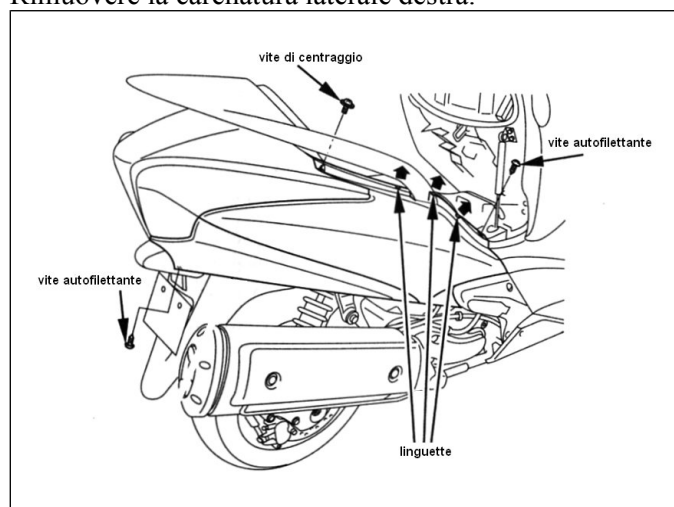
Tirando in orizzontale verso l'esterno tutta la carenatura laterale, estrarre:

- 2 risalti (arpioni tondi) dalle asole gommate (1 davanti e 1 dietro)

- 3 fermagli a espansione a V (3 dietro). Per sganciarli è preferibile intervenire dal vano sottosella: dopo aver rimosso il coperchietto della freccia destra, si spinge la fiancata dall'interno.

L'ultimo gancio sotto la punta posteriore si sgancerà facilmente da solo.

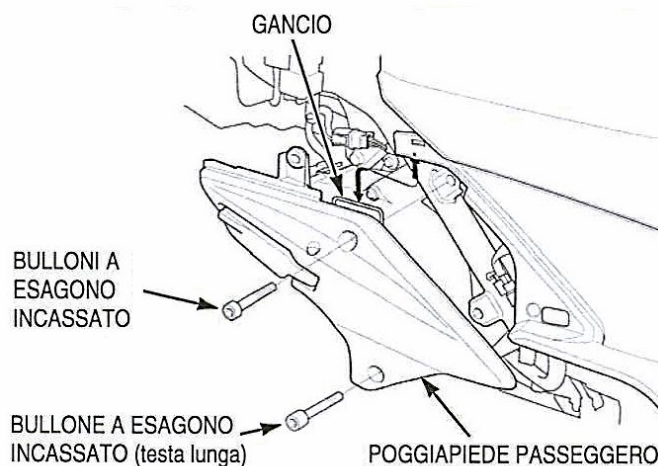
Rimuovere la carenatura laterale destra.



Rimozione dei poggiatesta destro del passeggero.

Rimuovere i 2 bulloni con testa a brugola da 8 mm (quello inferiore ha la testa più lunga).

Rimuovere il poggiatesta destro del passeggero.

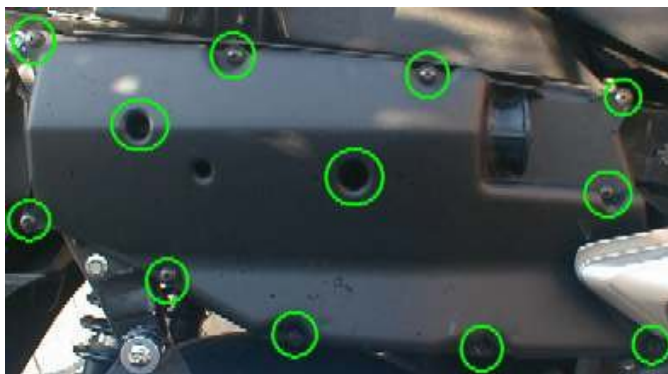
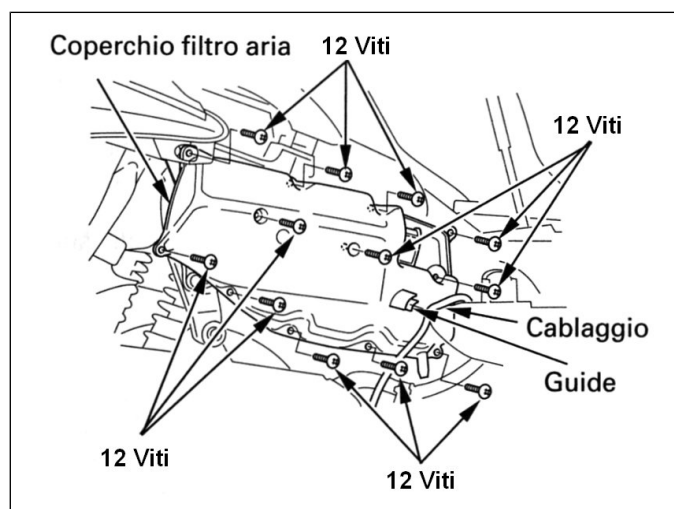


Rimozione del coperchio dell'air-box.

Liberare il fascio di fili del cablaggio dalla guida.

Rimuovere le 12 viti autofilettanti brunite con testa a croce dell'air-box.

Rimuovere il coperchio dell'air-box.



Al rimontaggio controllare attentamente che le guide s'inseriscano correttamente nelle sedi.

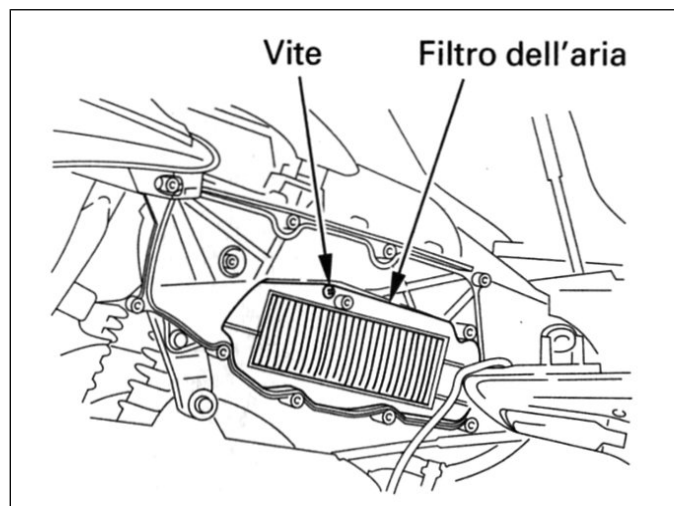
Rimozione del filtro aria del motore.

Rimuovere dal filtro la 13a vite autofilettante brunita con testa a croce. Estrarre il filtro.

Pulire l'interno dell'air-box e del condotto d'aspirazione. Controllare le condizioni di pulizia e oliatura del filtro.

Se il filtro ha compiuto meno di 18.000 km può essere riutilizzato dopo una pulizia con aria compressa.

Installare il nuovo filtro.



Rimontaggio.

Le operazioni di rimontaggio rispetteranno l'ordine inverso fin qui seguito.

